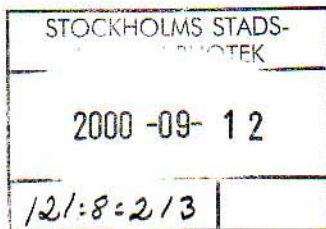




# områdes program

# Vantör

**ÖRBY  
BANDHAGEN  
HAGSÄTRA  
HÖGDALEN  
RÅGSVED**



## INNEHÅLL

<b>Områdesprogrammet i korthet</b>	<b>1</b>
<b>Vantör idag</b>	<b>2</b>
Historik och karaktär	
Befolkning	
Bostäder	
Service	
Näringsliv och arbetsmarknad	
Trafik	
Natur och rekreation	
Värdefulla bebyggelsemiljöer	
Anläggningar för energi, vatten och avfall	
<b>Framtidsfrågor</b>	<b>12</b>
Förändringar på kort sikt	
Förändringar på lång sikt	

## Stadsbyggnadskontoret inbjuder till dialog

I detta områdesprogram har stadsbyggnadskontoret sammanställt sådana uppgifter som kontoret använder vid planeringen för **Vantör**. Programmet redovisar även pågående planering och diskuterar hur stadsdelsområdet kan utvecklas framöver samt hur dess värden ska tillvaratas.

Områdesprogrammet är ett underlag för en dialog mellan medborgarna, stadsdelsförvaltningen och stadsbyggnadskontoret om framtiden i stadsdelsområdet. Stadsbyggnadskontoret fortsätter härmed det områdesvisa planeringsarbete, som inleddes med de stadsdelsbeskrivningar som ingick i samrådsförslaget till översiktsplanen hösten 1995.

Områdesprogram finns för samtliga 24 stadsdelsområden.

Stadsbyggnadskontoret är stadsbyggnadsnämndens beredande organ och stadens expertorgan i stadsbyggnadsfrågor. På stadsbyggnadsnämndens uppdrag har kontoret hand om frågor som rör markanvändning och byggande.



## STADSBYGGNADS KONTORET

Fleminggatan 4, KUNGSHOLMEN  
Tfn växel 08-508 260 00

### Kontaktpersoner för Vantör:

Planfrågor:

Eva Strömbäck  
Charlotte Gattmalm

### Bandhagen

Bandhagen högsågs byggas ut kring 1950, i högt med tunnelbanans tillkomst. Bebyggelsen utgörs huvudsakligen av flerbostadshus. Terrängen är kuperad, med mycket grönska. En parkstråk går från Bandhagens centrum till Högdalen. I centrum ligger ett område som utgörs av två låga bostadsområden utmed en järnvägsstråk. Under början av 1990-talet kom planeringsarbetet för centrum med omkring 240 lägenheter i centrum av parkstråket.

Befolkningen blev mindre i stadsdelen i slutet av 1990-talet.

# Områdesprogrammet i korthet

Namnet Vantör förekommer i skrift redan i början av 1300-talet. Betydelsen är oklar. Områdets bebyggelsehistoria börjar dock, bortsett från enstaka gårdar och torp, först vid sekelskiftet 1900. Det första utbyggnadsområdet var Örby villasamhälle, som fick spårväg 1930. Den stora utbyggnaden i området skedde under 1950- och 60-talen, i samband med att spårvägen ersattes av tunnelbana. Då uppfördes stadsdelarna Bandhagen, Hagsätra, Högdalen och Rågsved.

Befolkningen i Vantör är i ålder och hushållsstruktur jämförbar med staden som helhet. Nära hälften av bostäderna ägs av kommunala bolag, andelen smålägenheter är mindre än i staden som helhet. Serviceutbudet i Vantör är koncentrerat till de centrum som byggdes vid tunnelbanestationerna. Flera av dessa är idag slitna och behöver en upprustning. Största arbetsområdet är Högdalens industriområde, där det kan finnas plats för ytterligare etableringar.

Det största naturområdet i Vantör är Rågsveds friområde. Området är till stor del av vetenskapligt högt naturvärde och ett av grönstrukturens kärnområden. Rågsveds friområde ingår i flera övergripande grönstråk, mellan Gömmaren i Huddinge kommun och Drevviken, samt mellan Majroskogen och Älvsjöskogen. Ett skydd av området enligt naturvårdslagen bör utredas.

I Vantör bedöms projekt om knappt 200 lägenheter kunna komma igång före år 2000, huvudsakligen i flerbostadshus. Den största delen av projekten ligger i Rågsved. På längre sikt kan en eventuell förtätning av Högdalens centrum ge ytterligare bostadstillskott.

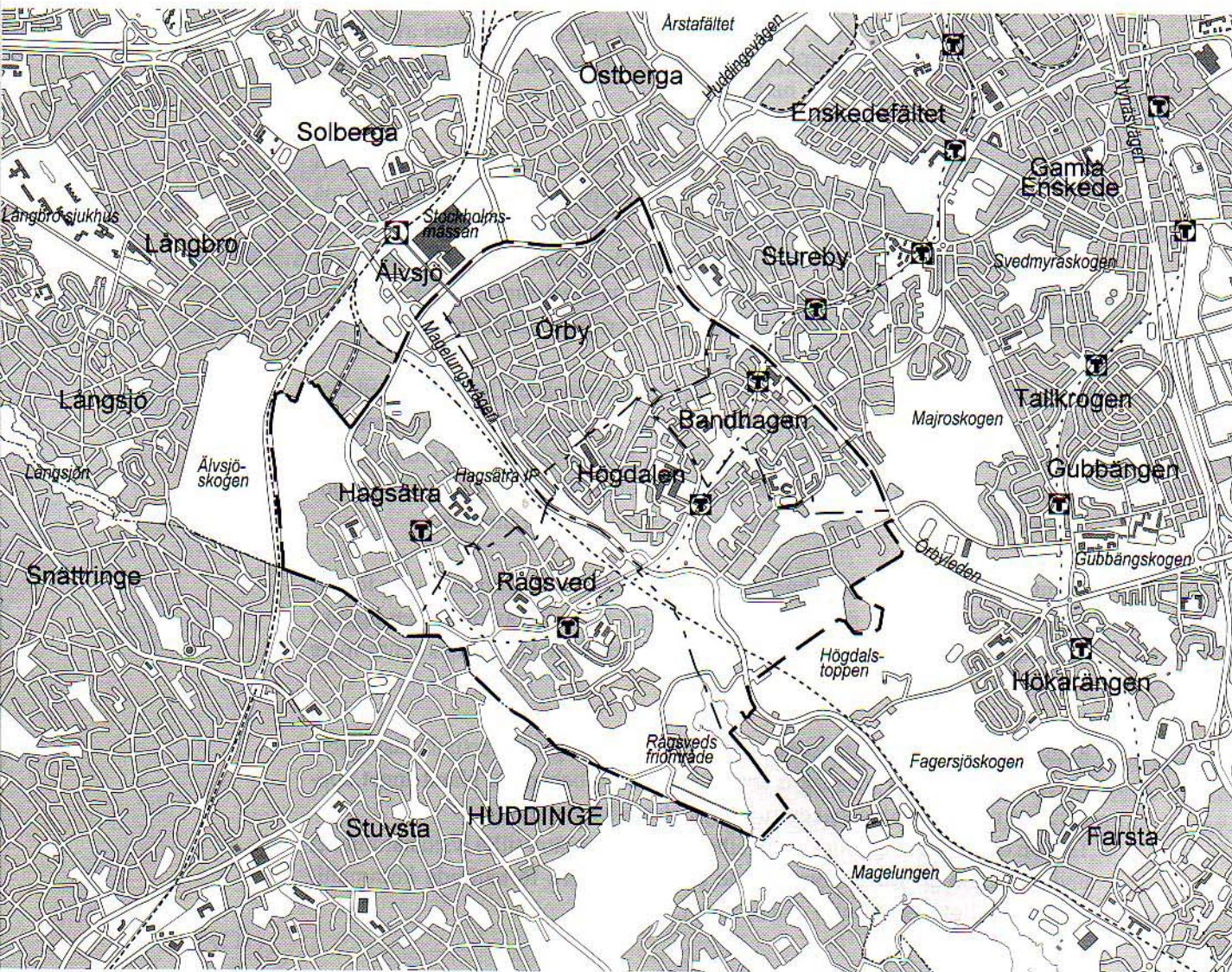
Rågsved är en av de tio stadsdelar i Stockholm som ingår i ytterstadssatsningen. De förslag och idéer som tagits fram för Rågsved behandlar bland annat upprustning och omdaning av centrum, nya idrottslokaler m m.

Tanken om en förlängning av tunnelbanan från Hagsätra till Älvsjö har funnits under decennier. Ett genomförande skulle medföra förbättrade kommunikationsmöjligheter i Vantör och söderort.

En av de viktigaste Vantörs behov är tillgänglig service. Här finns en gångväg med väntehöjning, post, bank och butik på Rågsveds station. I Högdalen gjordes försök att koppla ihop småhus med högtis, vilket blev en övergång mot en mer storstadlig

# Vantör idag

I kapitlet görs en kort beskrivning av varje stadsdel för sig, samt av stadsdelsområdet som helhet. För-tjänster och brister diskuteras, liksom åtgärder för bevarande och förändringar.



## Historik och karaktär

### Bandhagen

Bandhagen började byggas ut kring 1950, i takt med tunnelbanans utbyggnad. Bebyggelsen utgörs huvudsakligen av tidstypiska lamellhus, grupperade kring stora gårdar. Fasaderna är i tegel eller puts. Terrängen är kuperad, med mycket grönska. Ett parkstråk går från Bandhagens centrum till Högdalen. I centrum ligger ett litet torg, Bandhagsplan, som markeras av ett höghus. Butikerna är koncentrerade till två låga butikslängor utmed en bilfri gata. Under början av 1990-talet kompletterades Bandhagens centrum med omkring 240 lägenheter i kanten av parkstråket.

Befolkningen i Bandhagen är åldrande, med en stor andel i gruppen 65–74 år. Antalet lägenheter i stadsdelen är närmare 3 200, varav merparten är förhållandevis små, flest tvåor. En stor andel av hushållen utgörs av en person. Bostäderna finns nästan uteslutande i flerbostadshus. Ägoförhållandena är varierade. Servicen i området utgörs av apotek och två livsmedelsbutiker.

### Hagsätra

Området kring Hagsätra förvärvades omkring 1930 av Stockholms stad. Stadsdelen började byggas 1957 efter 1952 års generalplan. 1960 öppnades tunnelbanan till Hagsätra, som är slutstation. Hagsätra utgör en rätt typisk tunnelbaneförstad med en storskalig planering. Bebyggelsen utgörs av mindre lamellhus grupperade i tydliga rumsliga former blandat med markanta höghusgrupper. Hagsätra centrum är vänt mot tunnelbanan och har butiker kring torget. På 1970-talet, efter energikrisen, uppfördes Energihuset vid Gällerstadsgård. Stadsdelen kompletterades 1992–94 med ny bebyggelse omfattande 185 lägenheter i Hagsätra centrum och vid Älvsjöbadet.

I Hagsätra bor en förhållandevis stor andel barn och äldre i gruppen 65–74 år. Antalet lägenheter uppgår till 3 750 och fördelningen är jämn, med en stor andel treor och få ettor. Ägoförhållandena är varierade. Servicen utgörs av postkontor, apotek och dagligvarubutiker.

### Högdalen

Högdalen byggdes i huvudsak ut under 1950-talet. Tunnelbanan till stadsdelen stod klar 1954, men centrumanläggningen öppnades först 1959. Högdalens centrum planerades som stadsdelsgruppscentrum, för att tillgodose Vantörs behov av fullständig service. Här finns en gågata med systembolag, post, banker, apotek och tre livsmedelsbutiker. I Högdalen gjordes försök att koppla ihop smalhus med höghus, vilket blev en övergång mot en mer storskalig

planering. I öster ligger Högdalens industriområde där staden har en sopförbränningsanläggning och SL har vagnhallar. Förutom tunnelbanan trafikeras stadsdelen av flera busslinjer, varav ett par med slutstation i stadsdelen.

Befolkningen i Högdalen är åldrande, en stor del bor i enpersonshushåll. I stadsdelen finns närmare 4 600 lägenheter, varav hälften ägs av kommunala bolag. Lägenhetsfördelningen är jämn.

### Rågsved

Rågsved började bebyggas 1956 och tunnelbanan öppnades för trafik 1959. Bebyggelsen är storskalig och utgörs till stor del av höghus, uppställda på rad i terrängen. Rågsveds torg har en karaktäristisk elliptisk form. Centrumanläggningen som senare kompletterats med ett servicehus, är genom sin utformning och sitt läge i en dalgång relativt svårtillgänglig. Bostäderna i Snösätraområdet tillkom under slutet av 1970- och början av 80-talen.

Befolkningen i Rågsved är ung, med en stor andel barn. Lägenhetsfördelningen är jämn, liksom fördelningen av hushållsstorlekar. I Rågsved finns drygt 4 300 lägenheter, uteslutande i flerbostadshus. Nära 80 procent av bostäderna ägs av kommunala bolag. Servicen utgörs av apotek, tre livsmedelsbutiker och flera bensinstationer. Posten ska läggas ner under sommaren 1997. Rågsved ingår i projektet Ytterstadssatsningen, som har till uppgift att bland annat genom upprustning och invånarengagemang bidra till en ökad integration i samhället.

### Örby

Örby villasamhälle började bebyggas kring sekelskiftet, till en början på privat initiativ och på enskilt ägd mark. Örby blev eget municipalsamhälle 1904 och inkorporerades av staden 1913. 1930 fick



Rågsveds Torg

Örby spårvägsförbindelse med innerstaden. Fram till 1940-talet byggdes uteslutande villor och flerfamiljsvillor. Under den största utbyggnadsperioden på 1950- och 60-talen, bebyggdes de södra och sydsödra delarna. Ett antal flerfamiljshus finns dock utmed Huddingevägen de är huvudsakligen uppförda i 2-3 våningar med verksamheter i bottenvåningarna. Örby nås med buss från Älvsjö pendeltågsstation och närliggande tunnelbanestationer.

Befolkningen i Örby är relativt ung, med en stor andel barn. Antalet bostäder i Örby uppgår till nära 2 000, av vilka de flesta är stora och finns i småhus. Merparten av bostäderna ägs av enskilda personer. Servicen utgörs av ett par livsmedelsbutiker. Posten kommer att läggas ner under sommaren 1997.

## Befolkning

I Vantör bor ca 33 300 personer, eller knappt 5 % av stadens befolkning. De senaste femton åren har befolkningsantalet varit tämligen konstant. Enligt prognosen kommer befolkningen att öka med drygt 1 000 personer fram till år 2004.

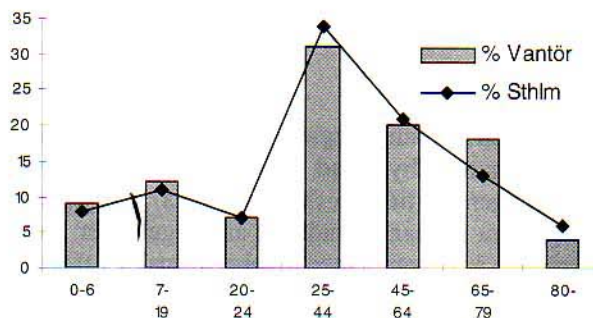
Vantörs befolkning 1995, redovisad stadsdelsvis:

• Bandhagen	5 000
• Hagsätra	7 400
• Högdalen	7 400
• Rågsved	9 000
• Örby	4 500
Summa	33 300

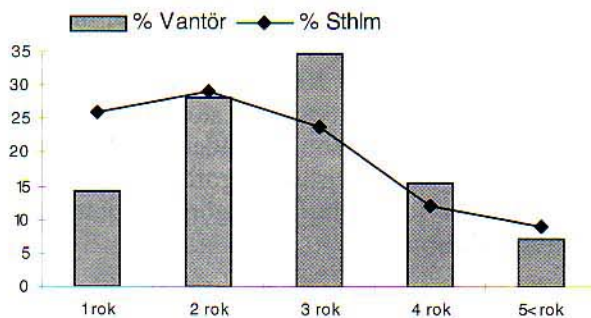
I Vantör är ålderssammansättningen jämförbar med hela staden. Åldersstrukturen varierar dock i de olika stadsdelarna. Bandhagen och Högdalen har många äldre, medan de övriga stadsdelarna har en stor andel barn. Åldersgruppen 65-74 år minskar i Vantör som helhet. Hushållssammansättningen är jämförbar med staden som helhet, men med färre enpersonshushåll och fler barnhushåll.

Andelen högre tjänstemän är låg, liksom andelen personer med eftergymnasial utbildning. Skillnaderna mellan stadsdelarna är stora. I Örby är en betydligt högre andel tjänstemän och företagare än i området som helhet. I Bandhagen, Högdalen, Hagsätra, och Rågsved överväger andelen arbetare.

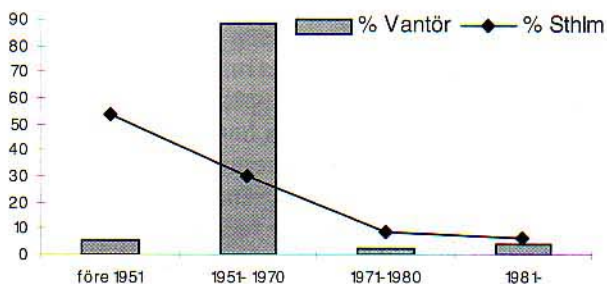
Medelinkomsten i Vantör är något lägre än i staden som helhet. Arbetslösheten är något högre, liksom andelen socialbidragstagare. Större andel män än kvinnor är arbetslösa. Stora skillnader finns mellan de olika stadsdelarna. Örby har en befolkning med högre medelinkomst, färre arbetslösa och betydligt färre socialbidragstagare medan motsatta förhållanden råder i Rågsved. Andelen personer med utländsk bakgrund är något större i stadsdelsområdet än i staden som helhet, störst andel finns i Rågsved.



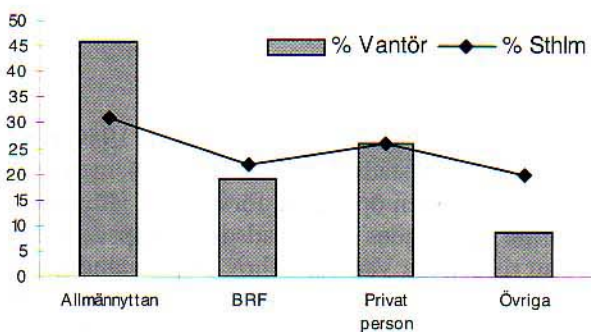
Befolkningsstruktur jämfört med hela staden 1995



Lägenhetsfördelning jämfört med hela staden 1995



Bostadsbeståndets byggnadsår jämfört med hela staden 1990



Bostadsbeståndets ägarfördelning jämfört med hela staden 1990

## Bostäder

I Vantör finns 17 800 bostäder. Endast 10 % utgörs av småhus som till övervägande del finns i Örby. Lägenhetsfördelningen är relativt jämn, andelen små lägenheter är mindre i Vantör än i staden som helhet.

Nära hälften av bostäderna ägs av kommunala bolag. Skillnaderna mellan stadsdelarna är dock stora. I Örby ägs nära 75 % av enskilda personer, medan de kommunala bolagen äger nära 80 % av bostäderna i Rågsved. Övriga stadsdelar har en jämnare fördelning.

Efter den stora utbyggnaden i Vantör under 1950- och 60-talen har endast ett fåtal större projekt tillkommit. Snösättraområdet i Rågsved som tillkom i slutet av 1970- och början av 80-talen utgör den senaste större utbyggnaden.

Under den senaste femårsperioden har över 700 lägenheter färdigställts i Vantör, bland annat i Hagsätra och Bandhagens centrum. I Vantör bedöms för närvarande projekt om knappt 200 lägenheter vara möjliga att byggstarta före år 2000, huvudsakligen i flerbostadshus. På längre sikt kan en förtätning av området kring Högdalens centrum ge ytterligare bostadstillskott.

## Tillgänglighet

I stadsdelsområdet bor drygt 7 200 ålderspensionärer, vilka utgör drygt en femtedel av hela befolkningen. Bandhagen och Högdalen har procentuellt sett fler äldre än övriga stadsdelar. Befolkningen som helhet förväntas fram till år 2004 bli något yngre än idag. Prognoserna visar dock en kraftig ökning i gruppen äldre över 80 år, vilket kan komma att öka behovet av äldreomsorg i framtiden.

I Bandhagen har 11 % av lägenheterna tillgång till hiss, i Högdalen 26 %. En stor del av bostäderna i området behöver rustas upp, bland annat med hissar för att ge möjlighet för äldre att bo kvar i området. Också närmiljöer såsom entréer, gårdar, gångvägar m m behöver ses över, för att skapa ökad tillgänglighet.

## Service

Serviceutbudet i Vantör är till största delen koncentrerat till de centrum som byggdes vid tunnelbanestationerna.

## Kommersiell service

I Bandhagen finns ett apotek samt ett par medelstora livsmedelsbutiker. Köptroheten är relativt låg och

omsättningen har minskat under perioden 1990–94. Bandhagen är i behov av förbättringsåtgärder, främst vad gäller när servicen. Särskilt de östra delarna av Bandhagen har bristande när service.

Högdalens centrum är det största i området, med systembolag, post, flera banker, apotek och ett par större dagligvarubutiker. Köptroheten är över 100 %, det vill säga en viss inpendling sker. Trots detta minskade omsättningen kraftigt under början av 1990-talet. De nordöstra delarna av Högdalen har bristande när service, liksom Högdalens industriområde. Högdalens centrum rustades upp mellan 1992–97.

I Rågsved och Hagsätra finns apotek och flera livsmedelsbutiker. Hagsätra har dessutom postkontor. I Rågsved är köptroheten låg, i Hagsätra hög. Omsättningen har minskat i båda centrum, mest påtagligt i Hagsätra. Rågsved är i behov av förbättringsåtgärder, främst vad gäller när servicen. I Rågsved finns även ett par bensinstationer med livsmedelsförsäljning.

I Örby finns en större och en mindre dagligvarubutik. Köptroheten är relativt hög och omsättningen ökade något under början av 1990-talet. Postkontoren i Rågsved och Örby ska läggas ner. Eventuellt kommer istället en postkassa att öppnas i någon butik.

Största centrum närmast utanför Vantör är Farsta centrum. I väster gränsar området Älvsjö centrum och Stockholmsmässan.

## Social och kulturell service

Bibliotek finns i Högdalens centrum, i Hagsätra centrum, samt som en filial i Örbyskolan. Stadsdelsförvaltningen har kontor i Högdalens centrum, där det också finns församlingskyrka, polisstation och idrotts hall. I Hagsätra centrum finns en biograf, i Högdalen finns flera teatrar.

Vårdcentraler med barnvårdscentral finns i Högdalen och Hagsätra, med mödravårdscentral i Rågsved. Tillgängligheten är relativt god, då samtliga vårdcentraler ligger i anslutning till centrum och tunnelbanestationer. Boende i Örby har bättre tillgänglighet till vårdcentralen i Älvsjö.

Det finns idag en viss överkapacitet inom barnomsorgen, varför de närmaste årens behov beräknas vara uppfyllda. En eventuell avveckling av daghemspplatser kan bli aktuell. Endast de centrala och till viss del norra delarna av Örby saknar kommunal barnomsorg. Daghemmen i Vantör är lokaliserade så, att största delen av bostadsområdena är försörjda med barnomsorg inom 400 meters gångavstånd.

I Örby och Bandhagen råder för närvarande fullt kapacitetsutnyttjande av skollokaler. Lokalproblem kan på sikt uppstå i Bandhagen, vid Örbyskolan planeras för en mindre skolbyggnad. I Rågsved och Hagsätra finns överkapacitet på skollokaler. Diskus-

sioner pågår om huruvida Sturebyskolan skulle kunna ta emot högstadiel elever från Vantör.

Samtliga skolor i Vantör ligger i anslutning till mindre grönytor. Örbyskolan ligger utmed Gamla Huddingevägen, som är en huvudgata med en trafikbelastning på 6 000 fordon/dygn. Elever boende i södra delarna av Örby och Högdalen har långt till skolan. Högstadium finns i anslutning till Bandhagens, Rågsveds och Hagsätra centrum. Gymnasium finns i Bandhagen och Hagsätra.

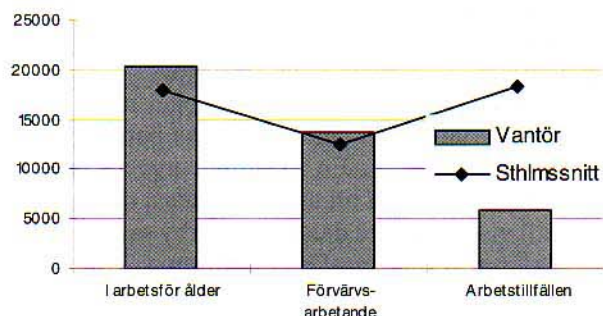
Den planerade nyproduktionen i området kan ge ett tillskott av 80–90 barn kring sekelskiftet, vilket dock inte bedöms medföra behov av investeringar i skolor eller barnomsorg.

Åldersgruppen 80 år och äldre kommer enligt prognosen att öka fram emot sekelskiftet. Servicehuset i Rågsved har överkapacitet, medan behovet av mer resurskrävande vård ökar. För närvarande byggs Högdalens sjukhem om till äldreboende.

## Näringsliv och arbetsmarknad

Antalet arbetsplatser i Vantör uppgick 1994 till 5 800. Av dessa var 30 % inom vård och omsorg och omkring 25 % inom tillverkning och byggverksamhet eller handel och kommunikation. Av de boende i åldrarna 20–64 år var drygt 67 % förvärvsarbetsbetande 1994.

Största arbetsområdet är Högdalens industriområde med ca 3 100 arbetstillfällen. I industriområdet finns plats för en begränsad ytterligare etablering. Största arbetsgivare är Stockholm Energi med ca 200 anställda vid Högdalenverket och 100 anställda vid Högdalens kraftvärme. I området har SL vagnhallar. Stora arbetsplatser är också Högdalens centrum, där ca 600 personer arbetar. I norra Hag-



### Stadsdelsområdets arbetsmarknad jämfört med hela staden 1994

Diagrammet visar antalet invånare i arbetsför ålder 20–64 år, antalet förvärvsarbetsbetande boende inom området i åldern 20–64 år samt antalet arbetsplatser inom området. Antalet jämförs med ett genomsnitt för Stockholm. Stockholmssnittet har beräknats genom att motsvarande antal för hela staden delats med antalet stadsdelsnämnder (24 st).

sätra finns ett mindre arbetsområde.

Mark för industrietableringar finns förutom i Högdalen också i Rågsveds centrum. Ett mindre arbetsområde finns även vid Snösätragränd (f d Bråtegränd), där ca 35 företag arrenderar tomter från Stockholms stad. På sikt är en avveckling av industriverksamheten vid Snösätragränd av flera skäl önskvärd. Dels står arbetsområdet i konflikt med de naturvärden som finns i området, dels är Snösätravägen inte lämplig för tung trafik.

## Trafik

### Kollektivtrafik

Kollektivtrafikförsörjningen i Vantör är huvudsakligen baserad på tunnelbanelinjen Håsselby Strand-Hagsätra. Restiden från Hagsätra till T-centralen är ca 23 minuter. Tunnelbanan och Nynäsbanan som går utmed Magelungsvägen, genomkorsar området och utgör barriärer och bullerkällor.

Åtta busslinjer passerar dagtid området och binder det samman med framförallt andra delar av Söderort. Busslinjerna utgörs dels av tvärförbindelser mellan Skärholmen och Tyresö, samt mellan Farsta och Liljeholmen, dels av förbindelser till de närliggande stadsdelarna. Busslinjer genom området ansluter till pendeltågsstationen i Älvsjö, samt till stationer i Huddinge kommun.

Vantör har mindre god och delvis låg standard vad gäller tillgänglighet till kollektivtrafik. Sämst tillgänglighet har de sydostliga delarna av Rågsved, de nordvästligaste delarna av Hagsätra (Ormkärr), samt de sydvästra delarna av Örby. För de boende i Örby är buss det kollektiva huvudalternativet, då stadsdelen saknar tunnelbaneförbindelse. Högdalens industriområde och arbetsområdet vid Snösätragränd har dålig tillgänglighet till kollektivtrafik, övriga arbetsområden har hög standard.

Diskussioner pågår inom SL om en kvarterslinje i Rågsved, Hagsätra, Ormkärr, samt Snösätragränd, vilket avsevärt skulle förbättra tillgängligheten i dessa stadsdelar. En servicelinje mellan Högdalen och Stureby kommer inom kort att trafikera området. Syftet är främst att förbättra tillgängligheten till vårdcentraler och servicehus. Linjen förväntas också förbättra situationen i området kring Bandhagens skola.

### Vägtrafik

Tre stora trafikleder passerar och gränsar till området. Huddingevägen med ca 40 000 fordon/dygn, Örbyleden med omkring 20 000 fordon/dygn, samt Magelungsvägen med omkring 18 000 fordon/dygn. Trafiklederna utgör stora barriärer i området.

I huvudnätet för biltrafik ingår dessutom Gamla



Huddingevägen och Årdalavägen med 3 500–6 000 fordon/dygn, Skebokvarnsvägen, Trollesundsvägen och Sjösavägen, med 6 500–10 000 fordon/dygn, samt Rågsvedsvägen med 10 000–14 000 fordon/dygn.

Vid bostadsfasaderna utmed Harpsundsvägen, Sjösavägen och långa sträckor av Huddingevägen har en ekvivalent bullernivå över 65 dB(A) uppmätts. Längs Huddingevägen mellan Rågsvedsvägen och Ormkärrsvägen planeras bullerskyddande åtgärder under 1997.

Cykelvägnätet i Vantör går delvis på separata körbanor. Dessa går i huvudsak parallellt med Örbyleden, Magelungsvägen och Huddingevägen. I Örby sker cykling i körbanan utmed Råbyvägen, Helgestavägen och Gamla Huddingevägen, i Rågsved utmed Rågsvedsvägen.

I Bandhagen finns behov av förbättringar av miljön och förtydligande av Trollesundsvägens funktioner. En dubbelriktad gång- och cykelbana, samt ombyggnad av korsningar föreslås.

## Natur och rekreation

### Övergripande grönstruktur

Rågsveds friområde ingår i flera övergripande grönstråk. Ett stråk sträcker sig mellan sjön Gömmaren i Huddinge kommun via Långsjön, Älvsjöskogen och bort mot Magelungen och Drevviken. Ett annat stråk går mellan Majroskogen, Fagersjöskogen via Rågsveds friområde och stråket utmed Magelungsvägen, bort mot Älvsjöskogen. Stambanan och större trafikleder utgör dock barriärer mellan de olika grönområdena.

### RÅGSVEDS FRIOMRÅDE

Det största naturområdet i Vantör är Rågsveds friområde. Ett skydd av området enligt naturvårdslagen bör utredas. Ekskogarna har en rik markflora, där särskilt vårbloomingen är framträdande. Terrängen växlar mellan öppna ängar, våtmarker och skogsklädda höjder där ek och tall dominerar. Friområdet ingår i Magelungens tillrinningsområde, som är ekologiskt särskilt känsligt. Området är till stor del av vetenskapligt högt naturvärde och ett av grönsstrukturens kärnområden. Dess funktion som spridningsväg mellan stadens och kranskommunernas grönområden får ej försämrats. Genom området går en värdefull bäckravin. Arbetsområdet vid Snösät-ragränd inne i friområdet bör på sikt avvecklas för att stärka naturvårdernas bevarande.

### ÄLVSJÖSKOGEN

Älvsjöskogen som helhet har höga vetenskapliga naturvärden och stora delar av den är ekologiskt särskilt känslig. Den östra delen av Älvsjöskogen, som

ingår i Vantör, har hållmarkstallskog med ljung i fältskiktet. Södra delen av Älvsjöskogen ingår i tillrinningsområdet till Magelungen och är av denna anledning ekologiskt särskilt känslig. Kommunfullmäktige har beslutat att ett underlag ska tas fram för bildande av naturreservat av hela Älvsjöskogen, på båda sidor om stambanan. För att öka tillgängligheten till skogen och för att knyta ihop de östra och västra delarna, bör en passage under eller över stambanan byggas.

### Övriga grönområden

I öster gränsar Vantör till Fagersjöskogen, som är ett större naturområde med delvis högt vetenskapligt naturvärde. Majroskogen, norr om Örbyleden, har högt rekreativvärde.

I söder gränsar Vantör till Huddinge kommun, som i sin översiktsplan från 1990 betecknar angränsande områden med bostäder, lägre markutnyttjande eller markutnyttjande ej bestämt. En gemensam syn på planering av marken runt Magelungen är önskvärd och inledande kontakter har tagits mellan stadsbyggnadskontoren i Stockholms stad och i Huddinge kommun.

Utmed Magelungsvägen, från Huddingevägen till Rågsvedsvägen, sträcker sig ett skogsparti där ekskog och hållmarker med tallskog är markanta inslag. Mitt i stråket ligger Hagsätra idrottsplats, i väster ligger Älvsjöbadet som omges av öppna ängar och är ett välbesökt utomhusbad. Högdalstopparna nyttjas för rekreation.

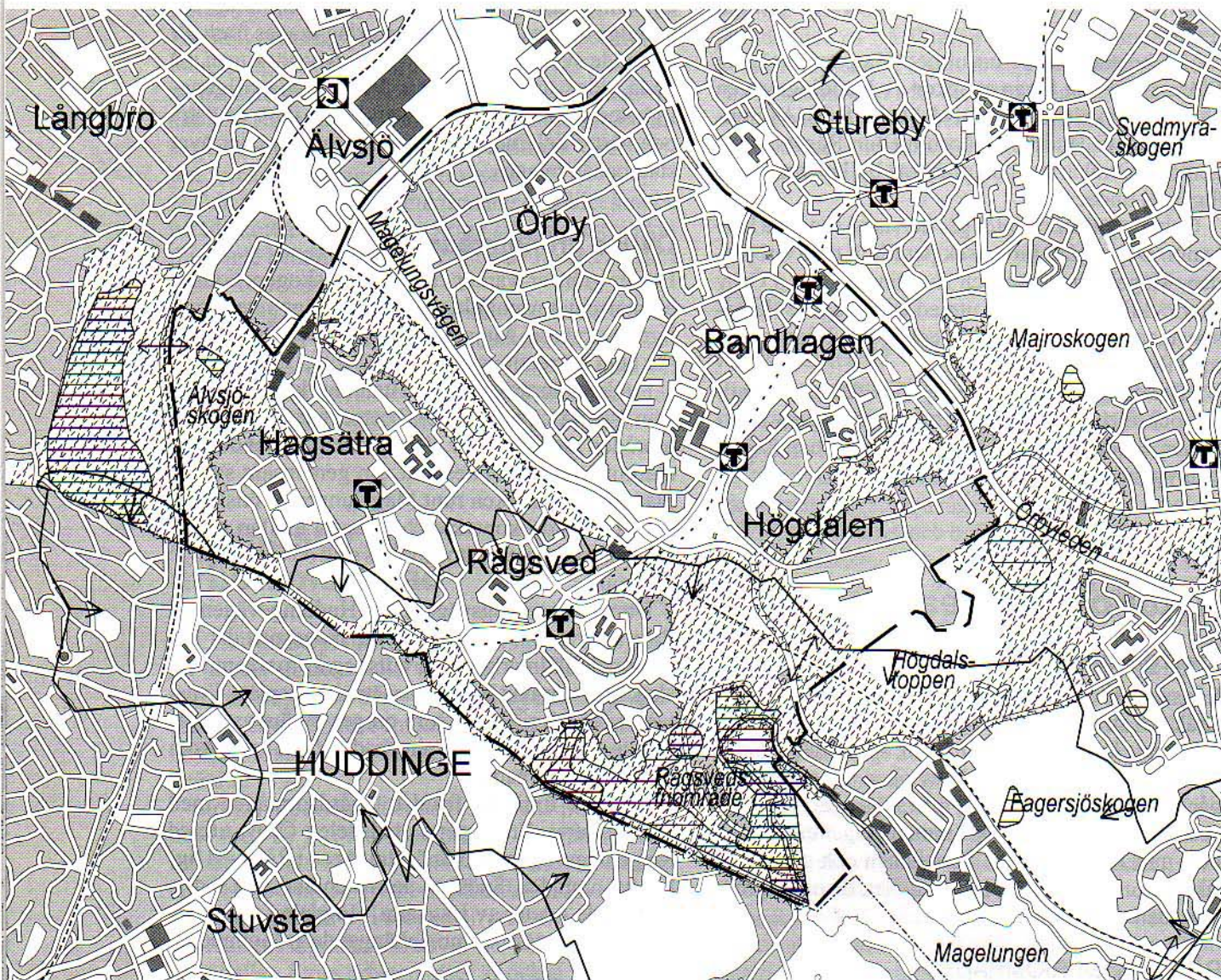
I Vantör finns tre fritidsträdgårdsområden med odlingslotter. Ett ligger i stadsdelen Örby, utmed Magelungsvägen. Vid Snösättravägen i Rågsved ligger två områden, Snösätra norra och Snösätra södra.

Boende i delar av Hagsätra, Högdalen och Örby har långt till större sammanhängande grönområden.



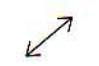
### Sjöar och vattendrag

Magelungen ligger delvis i Vantör, i Rågsveds friområde. Sjön ingår i Tyresåns vattensystem och är mycket näringsrik. Tillrinningsområdet utgörs till hälften av skog, till hälften av bebyggelse och har klassats som ekologiskt särskilt känsligt. I sjöns vassbälte trivs många fågelarter, bland annat skäggdopping och skrattmås. Tillrinningen till sjön har reducerats kraftigt, varför sjöns känslighet för belastning av närsalter och föroreningar har ökat. Sjön tillfördes tidigare vatten från ett område som sträcker sig till Älvsjö och Örby, vars dagvatten numera leds till Mälaren.

Magelungen var tidigare kraftigt belastad av utsläpp från Huddinges reningsverk, via Trehörningen, Ågestasjön och Norrån. Sedan avloppet överfördes till Stockholms avloppsnet i början av 1970-talet har sjöns vattenkvalitet påtagligt förbättrats. Fagersjöskogen och Rågsveds friområde ingår i Magelungens



### NATUR- OCH REKREATIONSVÄRDEN

-  Naturområden och parker som ingår i den övergripande grönstrukturen
-  Förbindelsestråk för rekreation som kompletterar grönstrukturen
-  Platser där behovet av rekreativförbindelser behöver uppmärksammas



-  Naturvårdsobjekt
-  Ekologiskt särskilt känsligt tillrinningsområde
-  Ekologiskt särskilt känsliga mark- och vattenområden
-  Ekologiskt särskilt känsliga stränder

tillrinningsområde, liksom större delen av Rågsved, samt stora delar av villaområdena i Huddinge kommun.

Området kring Magelungen innehåller våtmarker och naturstränder med ett rikt växt- och djurliv. Speciellt fina våtmarker är belägna kring Kräppladiket i Rågsveds friområde, intill gränsen mot Huddinge. Kulvertarna i Kräppla- och Magelungsdikena bör öppnas, så att vegetationens kväveupptagning utnyttjas. Arbetsområdet vid Snösätragränd står i konflikt med de naturvärden som finns i området och avloppet från arbetsområdet bör ses över och åtgärdas. En undersökning av markföroreningarnas rörlighet till Magelungen vore också önskvärd, liksom rening av dagvattenutsläpp.

## Värdefulla bebyggelsemiljöer

Här beskrivs områden som på olika sätt är värdefulla för stadsbygden. De kulturhistoriskt värdefulla miljöerna, som Stadsmuseet pekat ut, redovisas även på karta.

### HÖGDALEN

Högdalen byggdes ut under 1950-talet. De grundläggande skisserna till bebyggelsen gjordes av Sven Markelius. I Högdalen gjordes försök att koppla ihop smalhus med höghus, som en övergång mot en mer storskalig planering av stadsdelar. Bebyggelsen utgörs av låga lamellhus grupperade kring gårdsrum, samt markanta höghusgrupper. Parkstråket från Bandhagen fortsätter genom Högdalens centrum via

en sekvens av torgbildningar. Stråket är idag avstängt vid centrum.

Det är viktigt att bevara Högdalens kvaliteter, såsom det karaktäristiska planmönstret med sammanhållna bebyggelsegrupper. Vid förändringar och kompletteringar bör stor hänsyn tas till befintlig struktur. Ny bebyggelse kan uppföras som enstaka hus eller nya enklaver, centrumanläggningen kan utvidgas om det är möjligt med hänsyn till omgivande bebyggelse. Karaktärsdrag och fasadmateriäl bör inte förändras.

### Kulturhistoriskt värdefulla miljöer

#### BANDHAGEN

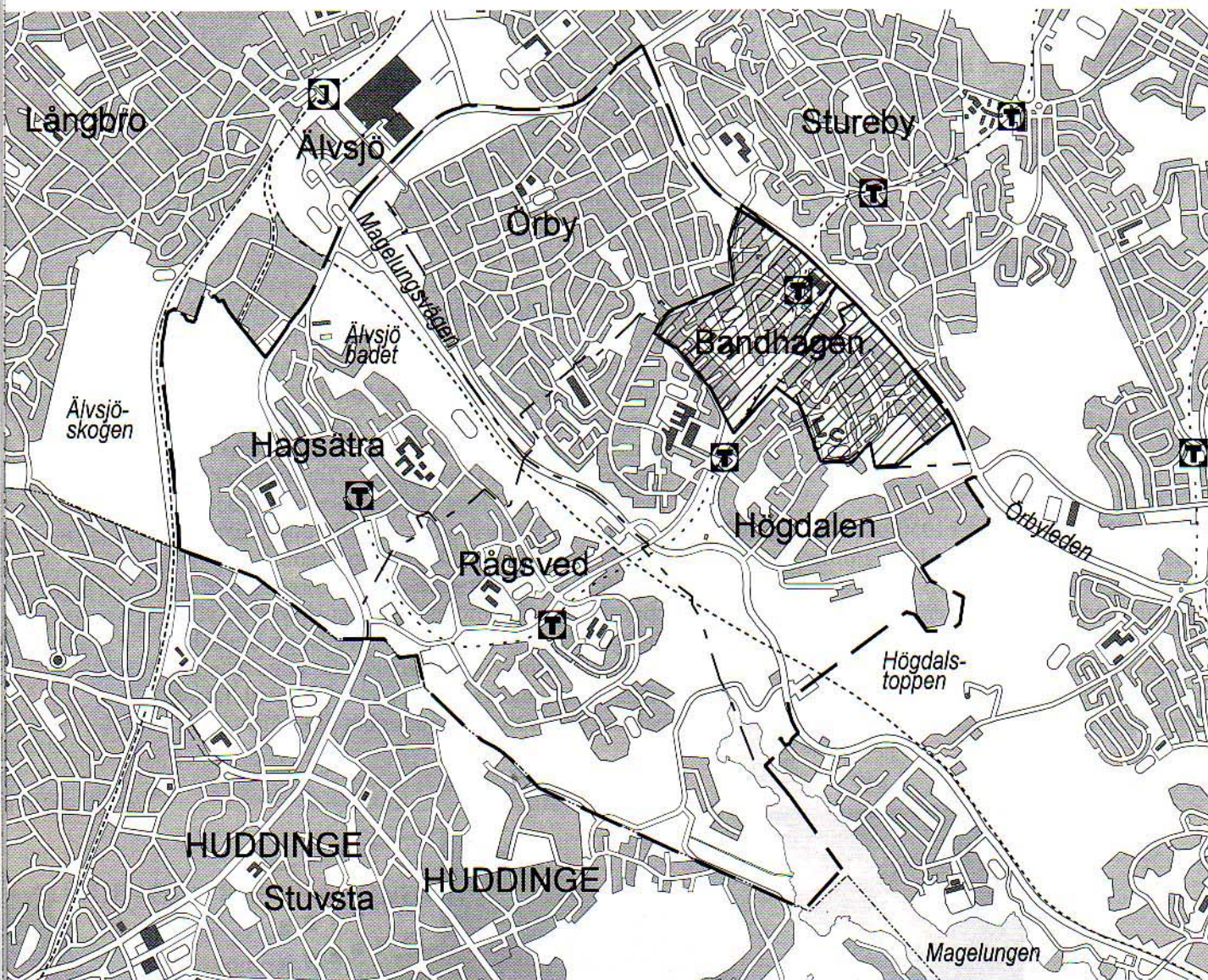
Bandhagen började byggas ut 1952, i takt med tunnelbanans utbyggnad. Stadsdelen har en tidstypisk bebyggelse med lamellhus, ett litet centrum och flera skolor. Terrängen är kuperad med mycket grönska, både mellan husen och på de stora gårdarna som bebyggelsen är grupperad kring. Ett öppet parkstråk som går från Bandhagens centrum till Högdalen har naggats i kanten genom senare års nybyggnation.

Området består huvudsakligen av varierad lamellhusbebyggelse i puts och tegel med tidstypiska balkonger, portar m m. Centrum med tunnelbanestation och litet torg, Bandhagsplan, accentueras av ett höghus, putsat med fältindelning. Butikerna är koncentrerade till två låga butikslängor utmed den bilfria gatan. De tre skolorna är alla goda representer för 1950-talets skolhusbyggnad.

Bandhagen har ett stort kulturhistoriskt värde och bör i stort bevaras oförändrat, utan att förtätas ytterligare. Husen bör inte byggas till eller på, utvändiga tilläggsisoleringar och balkonginglasningar bör undvikas. Ursprungliga tak- och fasadmateriäl, liksom balkonger, fönster och portar bör bibehållas.



Högdalen



KULTURHISTORISKT VÄRDEFULLA MILJÖER



Stadsdelar och områden där särskild uppmärksamhet behöver ägnas åt kulturhistoriska värden (enligt Stockholms stadsmuseum)

## Anläggningar för energi, vatten och avfall

Bandhagen, Hagsätra, Högdalen och delar av Rågsved försörjs med fjärrvärme från Högdalenverket. Anslutning av fjärrvärme planeras även för de södra delarna av Örby.

Högdalenverket är Stockholms enda förbränningsanläggning för avfall. Anspråk på ytor för framtida behov av nya energi- och avfallsanläggningar kan komma att uppstå.

Vid Högdalenverket kan utbyggnad på grund av utökad fastbränslehantering bli aktuell. Nuvarande verksamhet har ett skyddsavstånd på omkring 500 meter kring anläggningen. Enligt Stockholm Energi kommer en utbyggnad kunna innebära behov av ökat skyddsavstånd till 700 meter. Eftersom det idag ligger bostäder och arbetsområden inom detta avstånd, anser stadsbyggnadskontoret att ingen utbyggnad får ske som innebär ökade utsläpp eller kräver ökat skyddsavstånd.

I Hagsätra, Högdalen och Rågsved är avloppsledningarna för dagvatten och spillvatten separerade, så kallat duplikatsystem. Dagvattnet leds via Älvsjö-Mälartunneln direkt till Mälaren. I Örby och Bandhagen är avloppssystemet kombinerat, det vill säga dagvattnet avleds i samma ledningar som spillvattnet. Vattnet går till Henriksdalsverket för rening.

I områden med kombinerat ledningssystem bör man, så långt möjligt, eftersträva lokalt omhändertagande av dagvatten. Detta kan komma att medföra att vissa grönområden tas i anspråk för magasinering och rening av dagvatten. Trafikdagvattnet från Huddingevägen förbi Stockholmsmässan i Älvsjö, rinner via diken till Sjöängen i Örby Slott. Här föreslås en biologisk reningsanläggning. Vid Älvsjömotet och vid korsningen Huddingevägen-Rågsvedsvägen föreslås rening av trafikdagvattnet i avsättningsmagasin innan det leds vidare till recipienten.

# Framtidsfrågor

I kapitlet redovisas dels idag kända projekt som avses genomföras på kort sikt, det vill säga inom fem år, dels tänkbara projekt som kan bli aktuella först på lite längre sikt, mellan fem och tjugo år. Nya projekt kan dessutom aktualiseras på relativt kort sikt.

Översiktsplanen syftar till att nuvarande struktur och funktioner inom området i huvudsak bibehålls. Ny bebyggelse ska koncentreras till redan exploaterade områden.

## Förändringar på kort sikt

### Högdalen

#### 1. HÖGDALENS CENTRUM

Efter en nyligen genomförd upprustning av bland annat butiksstråket i Högdalens centrum, planeras en fortsatt översyn. Området vid Önskehemsgatan och Rangstaplan domineras av parkeringsytor och gator utan struktur. Åtgärder för att förbättra miljön och tydliggöra funktioner är angelägna.

#### 2. INFARTSPARKERING

En infartsparkering i Högdalens centrum planeras i kvarteret Mikrofilmen. Stockholm Parkering uppför en anläggning med ca 200 platser.

### Rågsved

#### YTTERSTADSSATSNINGEN

Rågsved är en av omkring tio stadsdelar i Stockholm som ingår i ytterstadssatsningen. Kommunfullmäktige har 1996 budgeterat 500 miljoner kronor till satsningen, varav hälften finansieras via de kommunala bostadsbolagen. Gatu- och fastighetskontoret har fått i uppdrag att samordna och genomföra projektet. Satsningen sker i samverkan med bostadsbolagen och övriga förvaltningar, av vilka stadsdelsförvaltningarna är särskilt viktiga.

Huvudsyftet med projektet är att genom förnyelse och upprustning bidra till ökad integration. Tanken är att engagera så många som möjligt av de boende och verksamma i området. De aktiva deltar i samverkansgrupper, som tar fram förslag att redovisa för gatu- och fastighetsnämnden. De förslag och idéer som tagits fram för Rågsved behandlar bland

annat upprustning och omdaning av centrum, som idag har dåligt kundunderlag. Området kring torget behöver ses över, parkering och entré behöver förtydligas och miljön förbättras.

Inom ramen för ytterstadssatsningen diskuteras en innebandyhall med fyra planer, för 4 000 åskådare i Rågsved. I anläggningen planeras även kontorslokaler och eventuellt en mindre restaurang ingå. En tänkbar placering av innebandyhallen är vid arbetsområdet strax nordost om centrum. Andra projekt som diskuteras är nya bollplaner vid Snösätra, fasadupprustning, isbana på Hagsätra idrottsplats m m.

3. FLERBOSTADSHUS utmed Bjursätragatan  
Ett flerbostadshus med ca 100 lägenheter har planerats i kvarteret Bäverdalen. Detaljplan är fastställd. Utsedd byggherre är JM Byggnads AB.

4. BOSTÄDER vid Bäverbäcksgård  
Den före detta skolpaviljongstomten i kvarteret Bäverkolonin, förvaltd av SISAB, föreslås eventuellt kompletteras med radhus eller flerbostadshus om ca 20 lägenheter. Eventuellt ingår en ombyggnad av befintlig dagligvarubutik i projektet.

5. FLERBOSTADSHUS vid Vintrosagatan  
I kvarteret Dörrhaken finns en tom affärslokal, vilken ägaren Stockholmsbyggen tidigare föreslagit att ersätta med ett bostadshus. Byggnaden skulle uppföras som ett punkthus i samma höjd som intilliggande befintligt bostadshus. Läget är eventuellt bullerstört. Byggherreintresset är för närvarande osäkert.

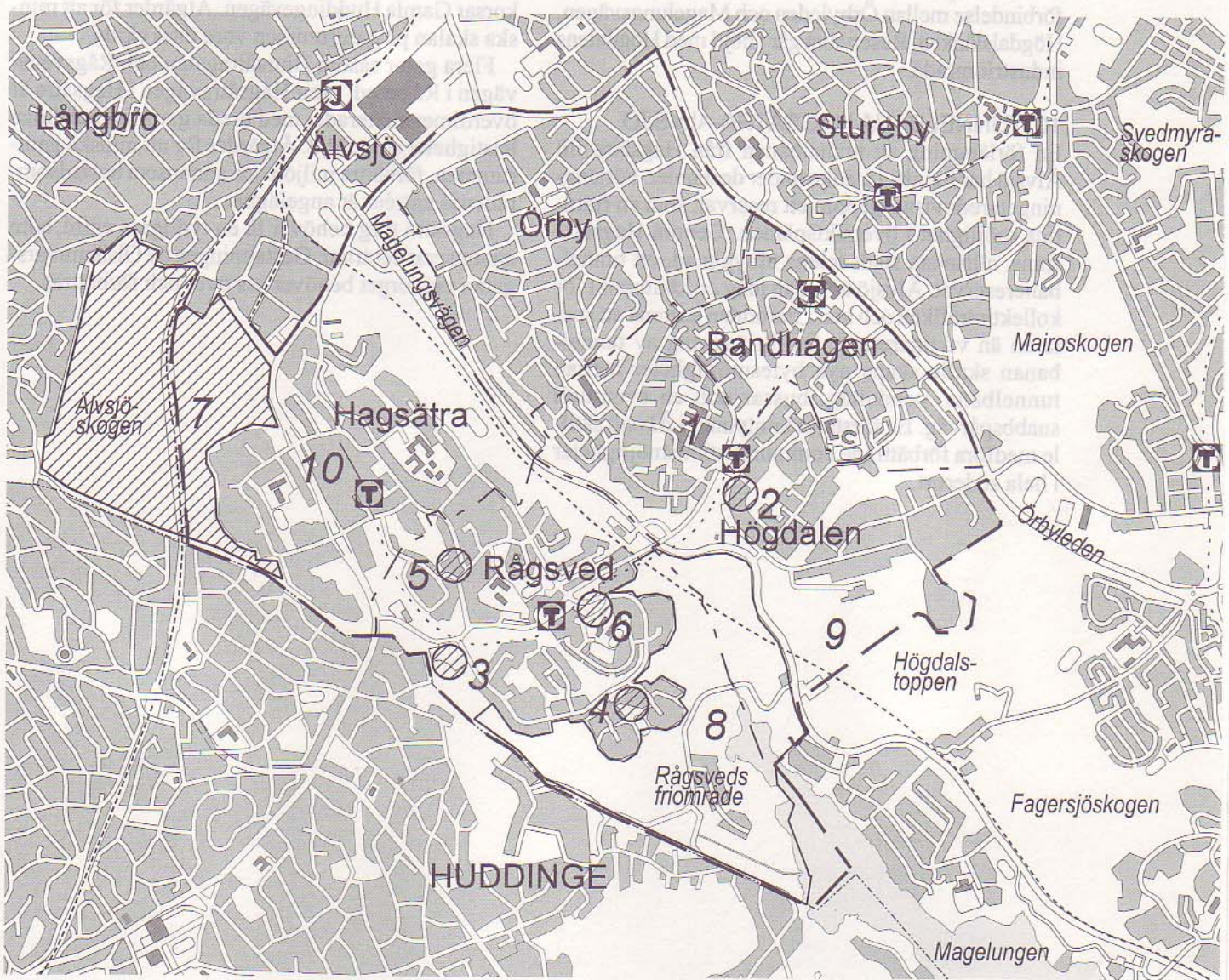
6. FLERBOSTADSHUS vid Vallhornsgatan  
I kvarteret Vallhunden, nära Rågsveds centrum, föreslås ett flerbostadshus med omkring 50 lägenheter. Byggnaden föreslås på en brant norrlutning och tar en obebyggd garagetomt i anspråk. Projektet är relativt komplicerat och marken är otillgänglig. Tomten bedöms ej vara särskilt värdefull som naturmark. Detaljplanearbete har ej påbörjats och byggherre är ej utsedd.


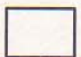
7. ÄLVSJÖSKOGEN  
Älvsjöskogens östra del föreslås bli naturreservat. Enligt beslut i kommunfullmäktige ska underlag för reservatsbildning tas fram. Ett samrådsförslag är under upprättande.

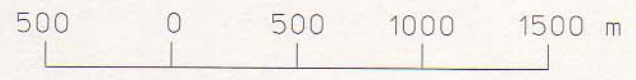
TRAFIK OCH MILJÖFÖRBÄTTRINGAR  
 Enheten till Örby centrum domineras av parkerings-  
 platsen utmed Gamla Huddingevägen. Gästgärdning-  
 en av området behövs för att se över i syfte att förbättra  
 och förnyliga miljö. Flera gator i ex Gamla Hud-  
 dingevägen och Årstavägen har breda gaturum,  
 som medför höga hastigheter.  
 Hastighetsbegränsande åtgärder vid Örbyleden för  
 orsakar för att höja säkerheten för skolbarn som

## Förändringar på lång sikt

8 RÅGSVEDS FRIMRÅDE  
 En skydd av Rågsveds frimråde enligt naturvård-  
 lagen bör utvärderas.  
 9 HÖGDALSÄNKEN  
 I övervakningsplan redovisas ett vägraster för en  
 förändring av



-  Projekt på kort sikt (ca 1-5 år)
-  Projekt på lång sikt



## Förändringar på lång sikt

### 8. RÅGSVEDS FRIOMRÅDE

Ett skydd av Rågsveds friområde enligt naturvårdslagen bör utredas.

### 9. HÖGDALSLÄNKEN

I översiktsplanen redovisas ett vägreservat för en förbindelse mellan Örbyleden och Magelungsvägen, Högdalslänken. Reservatet går i höjd med Högdalens industriområde.

### 10. TUNNELBANA HAGSÄTRA-ÄLVSJÖ

En förlängning av tunnelbanan från Hagsätra till Älvsjö har funnits i åtanke under decennier. Förlängningen redovisas, genom ett reservat, som en framtida möjlighet i översiktsplanen. Genom Hagsätra finns, alltsedan stadsdelens utbyggnad, ett tunnelbanereservat. Älvsjö är redan idag en knutpunkt för kollektivtrafiken och kan i framtiden komma att spela en än viktigare roll. En förlängning av tunnelbanan skulle skapa nya bytesmöjligheter mellan tunnelbana, pendeltåg, bussar och en eventuell snabbspårväg. En förstärkt knutpunkt i Älvsjö skulle medföra förbättrade kommunikationsmöjligheter i hela söderort.

## TRAFIK- OCH MILJÖFÖRBÄTTRINGAR

Entrén till Örby centrum domineras av parkeringsplatsen utmed Gamla Huddingevägen. Gestaltningen av området behöver ses över, i syfte att förbättra och förtydliga miljön. Flera gator, t ex Gamla Huddingevägen och Årdalavägen har breda gaturum, som medför höga hastigheter

Hastighetsdämpande åtgärder vid Örbyskolan bör ordnas, för att höja säkerheten för skolbarnen som korsar Gamla Huddingevägen. Åtgärder för att minska skalan på gaturummen vore önskvärda.

Flera gator såsom Bjursätragatan och Rågsvedsvägen i Rågsved, samt Hagsätravägen i Hagsätra är överdimensionerade, med breda gaturum och höga hastigheter som följd. Åtgärder för att minska gaturummen, förbättra miljön och annonsera bostadsområdenas entréer är angelägna.

Hagsätra torg behöver få en tydligare entré, som annonserar centrum. Gestaltningen av Olshammarsgatan vid torget behöver ses över och förbättras.



Stockholms stadsarkiv  
Biblioteket



312574 XC

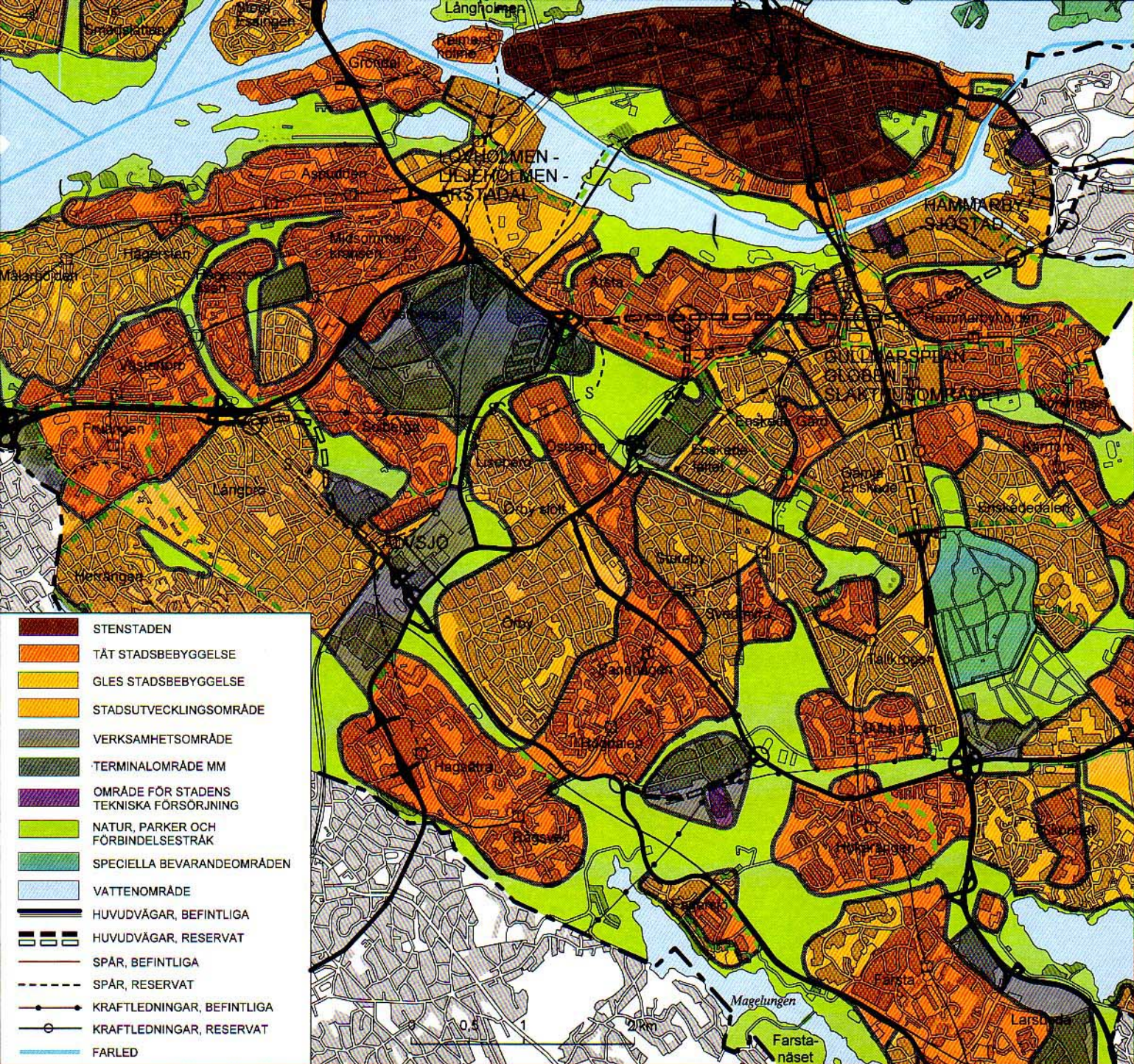
Grafisk form: Länk Grafisk Form & Illustration omslag  
Lay-out: Gunilla Lundstedt inlaga  
Fotografier: Distrikt Söderort  
Omslagets karta: Kristina Hanström  
Gunilla Lundstedt

Övriga kartor: Torbjörn Johansson  
Eva Strömbäck

Tryck: Gummessons Tryckeri AB  
Falköping 1997

Rapporten har tagits fram av  
Stockholms stadsbyggnadskontor, distrikt Söderort  
Projektansvariga: Torbjörn Johansson  
Karin Hansen, Eva Strömbäck  
Charlotte Gattmalm

Rapporten kan beställas från  
Stockholms stadsbyggnadskontor  
Centrala expeditionen  
Box 8314, 104 20 STOCKHOLM  
Tfn 08-508 26 990



## Stockholms översiktsplan - Utställningsförslag 1997

Förslaget till översiktsplan för Stockholm behandlar frågor om markanvändning och bebyggelse som rör hela staden. Det anger en strategi för Stockholms framtida utveckling där nyckelordet är "bygg staden inåt", dvs

- Bygg så långt möjligt på redan exploaterad mark och spara värdefulla grönområden
- Gör om vissa äldre industriområden till stad med både bostäder och arbetsplatser
- Bygg i goda kollektivtrafiklängden

Syftet är att ge förutsättningar för en utveckling som på lång sikt är ekologiskt, socialt och ekonomiskt hållbar. Det som är karakteristiskt för Stockholm bevaras - den gröna karaktären, de olika stadsdelarnas särdrag och stadslandskapets karaktär, bl a mötet mellan staden och vattnet.

Kartan visar grund dragen i den föreslagna användningen av mark- och vattenområden. Särskilda stadsutvecklings-

områden avgränsas där på sikt en blandad och varierad stad med bostäder och arbetsplatser kan utvecklas. Dagens stadsbebyggelse kompletteras i goda kollektivtrafiklängden och för lokala behov. Verksamhetsområden och terminalområden reserveras för arbetsplatser. Natur och friluftsområden liksom de gröna stråken mellan stadsdelarna bevaras. Reservat avsätts för en rad vägar och spår som kan komma att byggas.

**Förslaget till översiktsplan är utställt under september-oktober 1997 i Tekniska nämndhuset, Fleminggatan 4.**

**Översiktsplanen finns även på biblioteken, stadsdelskontoren och/eller medborgarkontoren samt på stadsbyggnadskontorets hemsida [www.sbk.stockholm.se](http://www.sbk.stockholm.se)**